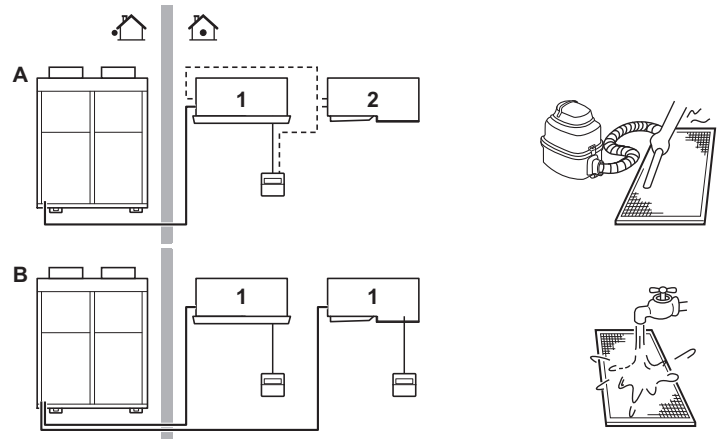
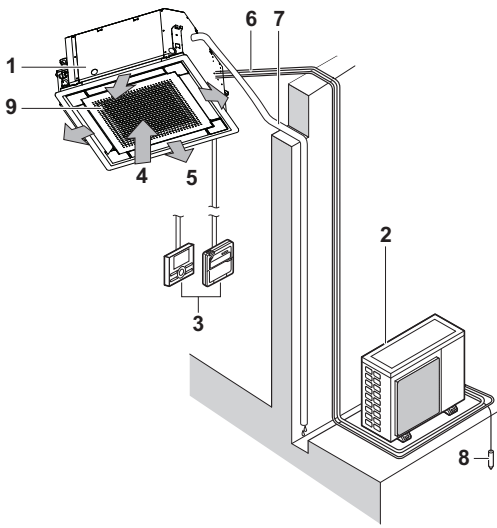




# NÁVOD NA OBSLUHU

## Klimatizačné zariadenia systému Split

FFQ25C2VEB  
FFQ35C2VEB  
FFQ50C2VEB  
FFQ60C2VEB



1

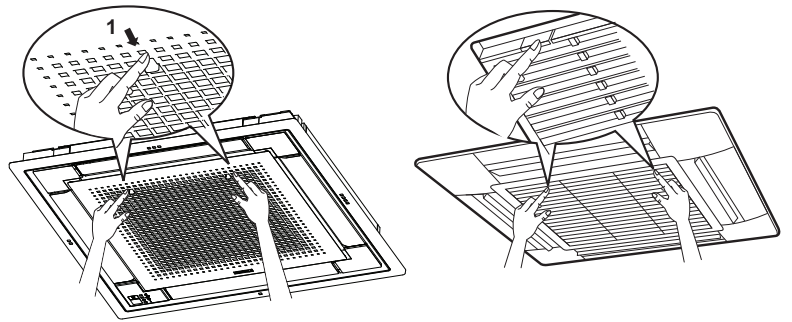
2

3

❄️	🏠		🔥	🏠R410A
	°C DB	°C WB		
RR71-100-125	18-35	12-28	≤80%	-15~46
RQ71-100-125	18-35	12-28	≤80%	-5~46
RXS25-35-50-60	21-32	14-23	≤80%	-10~46
2MXS40-50	21-32	14-23	≤80%	10~46
3MXS40-52-68	18-35	12-28	≤80%	-10~46
4MXS68-80	18-35	12-28	≤80%	-10~46
5MXS90	18-35	12-28	≤80%	-10~46
RZQG71-100-125-140	18-35	12-28	≤80%	-15~50
RZQSG71-100-125-140	18-35	14-28	≤80%	-5~46
RZQ200-250	18-35	14-28	≤80%	-5~46

A

B

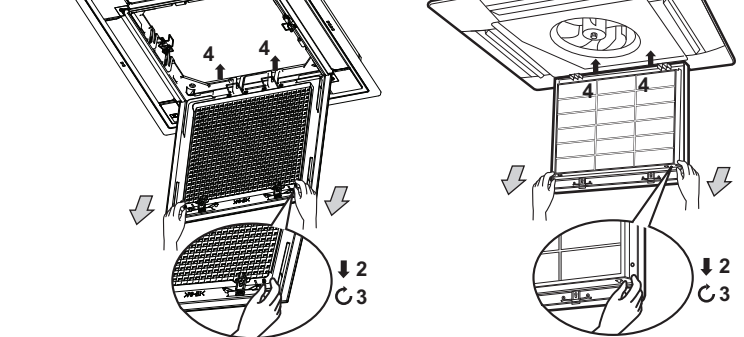


5

☀️	🏠		🏠	
	°C DB	°C WB	°C DB	°C WB
RQ71-100-125	10-27	-9~21	-10~15	
RXS25-35-50-60	10-30	-14~24	-15~18	
2MXS40-50	10-30	-14~21	-15~18	
3MXS40-52-68	10-30	-14~21	-15~18	
4MXS68-80	10-30	-14~21	-15~18	
5MXS90	10-30	-14~21	-15~18	
RZQG71-100-125-140	10-27	-19~21	-20~15.5	
RZQSG71-100-125-140	10-27	-14~21	-15~15.5	
RZQ200-250	10-27	-14~21	-15~15	

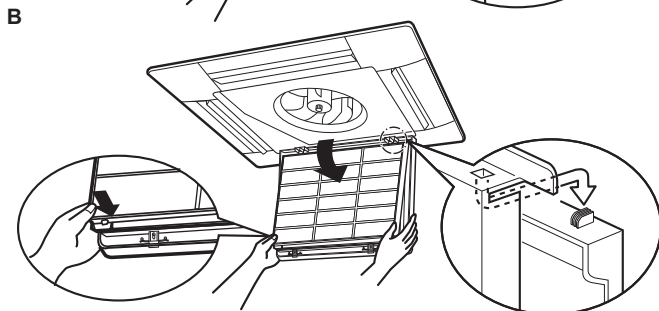
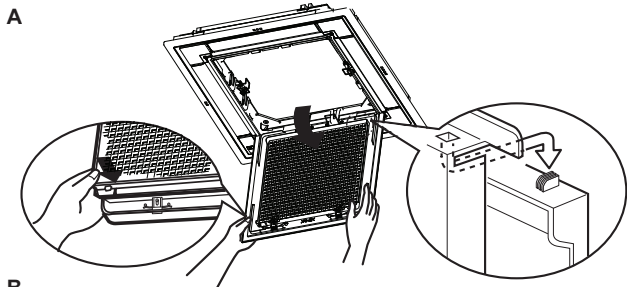
A

B



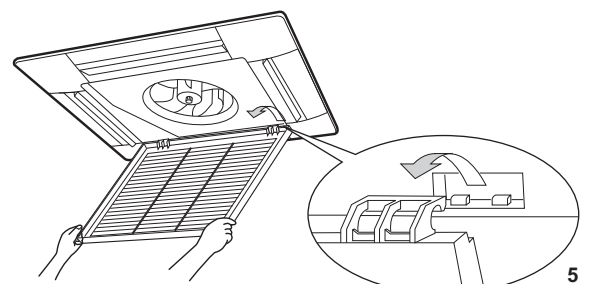
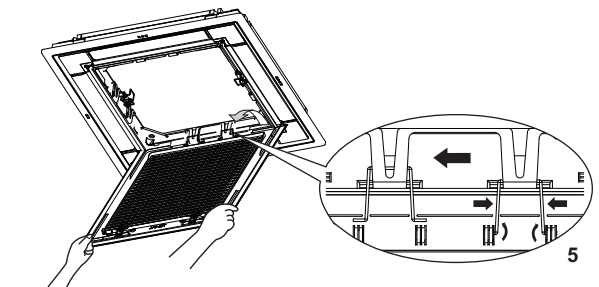
4

6



A

B



7

8

**Obsah**

Strana

Čo je potrebné vykonať pred uvedením zariadenia do prevádzky ....	1
Dôležité informácie o použití chladiva .....	1
Bezpečnostné hľadiská .....	1
Názvy a funkcie dielov .....	2
Prevádzkový rozsah .....	2
Prevádzkový postup .....	3
Optimálna prevádzka .....	3
Údržba .....	3
Nejde o poruchu klimatizačného zariadenia .....	5
Odstraňovanie problémov .....	6
Požiadavky na likvidáciu odpadu .....	6

Originálny návod je v angličtine. Ostatné jazyky sú preklady originálneho návodu.



ĎAKUJEME VÁM, ŽE STE SI KÚPILI TOTO KLIMATIZAČNÉ ZARIADENIE DAIKIN. PRED POUŽITÍM KLIMATIZAČNÉHO ZARIADENIA SI DÔKLADNE PREČÍTAJTE TENTO NÁVOD NA OBSLUHU. Povie vám, ako túto jednotku správne používať a pomôže vám v prípade eventuálnych problémov. Po prečítaní tohto návodu ho uschovajte pre jeho použitie v budúcnosti.

## Čo je potrebné vykonať pred uvedením zariadenia do prevádzky (Pozrite si obrázok 2)

Požiadajte predajcu vášho zariadenia, aby vám klimatizačné zariadenie nainštaloval a preinštaloval.

Neúplná inštalácia, ktorú ste si uskutočnili sami, môže mať za následok únik vody netesnosťami, zasiahnutie elektrickým prúdom alebo vznik požiaru.

Používajte len príslušenstvo vyrobené spoločnosťou Daikin, ktoré je špeciálne skonštruované na použitie so zariadením, a nechajte ho nainštalovať odborníkom.

Tento návod na obsluhu je určený pre nasledujúce systémy so štandardným ovládaním. Pred uvedením zariadenia do prevádzky sa skontaktujte s vaším predajcom, aby vám poskytol návod na obsluhu v súlade s typom vášho systému.

Keď vaša inštalácia má nastaviteľný systém ovládania, požiadajte predajcu vášho zariadenia, aby vám poskytol informácie týkajúce sa prevádzky vášho systému.

- |          |  |
|----------|--|
| <b>A</b> | Párový systém alebo systém simultánnej prevádzky                                 |
| <b>B</b> | Multisystém  |
| <b>1</b> | Jednotka s diaľkovým ovládačom   |
| <b>2</b> | Jednotka bez diaľkového ovládača (Ak sa používa ako simultánny systém prevádzky) |

- Typ čerpadla kúrenia  
Tento systém umožňuje chladenie, kúrenie, automatický režim a režimy prevádzky ventilátora.
- Typ len s chladením  
Tento systém umožňuje chladenie a režimy prevádzky ventilátora.

**Dôležité informácie o použití chladiva**

Tento produkt obsahuje fluorizované skleníkové plyny, ktorých sa týka takzvaný Kjótsky protokol.

Typ chladiva: R410A

GWP<sup>(1)</sup> hodnota: 1975

(<sup>1</sup>) GWP = global warming potential (potenciál globálneho oteplenia)

V závislosti od európskej alebo miestnej legislatívy môžu byť potrebné pravidelné kontroly úniku chladiva. Skontaktujte sa prosím s miestnym predajcom, ktorý Vám poskytne viac informácií.

**Bezpečnostné hľadiská**

Ak chcete získať úplné výhody z funkcií klimatizácie a vyhnúť sa poruchám v dôsledku nesprávnej obsluhy, odporúčame, aby ste si pred použitím dôkladne prečítali návod na obsluhu.

Opísané bezpečnostné opatrenia sú klasifikované ako VAROVANIE a UPOZORNENIE. Obidve obsahujú dôležité informácie týkajúce sa bezpečnosti. Ubezpečte sa, že ste dodržali všetky bezpečnostné opatrenia.

**VAROVANIE**

Zanedbanie uvedeného varovania môže mať za následok vznik vážnych nehôd.

**UPOZORNENIE**

Zanedbanie tohto upozornenia môže mať za následok vznik úrazu alebo poškodenie zariadenia.

Po prečítaní tento návod uschovajte na bezpečnom mieste, aby ste sa k nemu mohli v prípade potreby vrátiť. Ak sa zariadenie prepravuje novému používateľovi, nezabudnite mu tiež odovzdať tento návod.

**Varovanie**

- Berte na zreteľ, že dlhšie, priame vystavenie sa studenému alebo teplému vzduchu z klimatizácie alebo vzduchu, ktorý je príliš chladný alebo príliš teplý, môže byť nebezpečné pre váš fyzický stav a zdravie.
- Keď klimatizačné zariadenie zlyháva (cítiť zápach zhoreniny atď.), vypnite napájanie jednotky a obráťte sa na miestneho predajcu. Pokračujúca prevádzka za takýchto okolností môže mať za následok zlyhanie, zásahy elektrickým prúdom alebo riziko požiaru.
- Nikdy sa nesnažte klimatizačnú jednotku sami inštalovať alebo opravovať. Nesprávna inštalácia môže mať za následok únik vody, zásah elektrickým prúdom alebo požiar. Ak chcete vykonať inštaláciu a údržbárske práce, požiadajte o to prosím miestneho predajcu alebo kvalifikovaného pracovníka.
- Nedávajte predmety vrátane tyčiek, prstov atď. do prívodu alebo vývodu vzduchu. Kontakt s lopatkami vysokorychlostného ventilátora klimatizácie môže mať za následok zranenie.
- Prekonzultujte so svojim miestnym predajcom, čo robiť v prípade úniku chladiva. Keď sa klimatizácia nainštaluje v malej miestnosti, je potrebné urobiť správne opatrenia, aby množstvo presakujúcej chladiacej zmesi neprekročilo limit koncentrácie v prípade úniku. Inak môže dôjsť k nehode v dôsledku spotrebovania kyslíka.
- Kontaktujte profesionálny personál ohľadne pripievňovania príslušenstva a ubezpečte sa, že používate len také príslušenstvo, ktoré špecifikoval výrobca. Ak bude výsledkom vašich opráv poškodenie, môže to mať za následok únik vody, zásah elektrickým prúdom alebo požiar.

- V prípade premiestnenia a opätovnej inštalácie klimatizácie sa poraďte s vaším miestnym predajcom. Nesprávna inštalácia môže mať za následok únik chladiva, zásah elektrickým prúdom alebo požiar.
- Chráňte sa pred požiarom v prípade úniku chladiacej zmesi. Ak klimatizácia nepracuje správne, t.j. nevyrába studený alebo teplý vzduch, príčinou môže byť únik chladiacej zmesi. Ak potrebujete pomoc, informujte sa u svojho predajcu. Chladiaca zmes v klimatizácii je bezpečná a bežne nedochádza k jej úniku. Avšak v prípade úniku, kontaktu s obnaženým horákom, ohrievačom alebo sporákom môže dôjsť k tvorbe škodlivého plynu. Klimatizáciu nepoužívajte dovtedy, kým kvalifikovaný servisný pracovník nepotvrdí, že únik bolo opravený.
- Ubezpečte sa, že používate poistky so správnou ampérovou hodnotou. Nepoužívajte nevhodné poistky, medené alebo iné vodiče ako náhradu, pretože by mohlo dôjsť k zásahu elektrickým prúdom, požiaru, poraneniu alebo poškodeniu jednotky.

## Upozornenie

- Klimatizačné zariadenie používajte len na účely, na ktoré je určené. Klimatizáciu nepoužívajte na chladenie precíznych prístrojov, potravín, rastlín, zvierat alebo umeleckých diel, pretože toto môže nepriaznivo ovplyvniť výkon, kvalitu a/alebo životnosť príslušných predmetov.
- Neskladajte ochranný kryt ventilátora vonkajšej jednotky. Ochranný kryt chráni pred vysokorychlostným ventilátorom jednotky, ktorý môže spôsobiť zranenie.
- Aby nedochádzalo k vyčerpaniu kyslíka, zabezpečte, aby miestnosť bola dostatočne vetraná, ak sa spolu s klimatizáciou používa zariadenie ako je napr. horák.
- Po dlhšom používaní skontrolujte jednotku a jej uchytenie, či nie je poškodené. Ak ste jednotku nechali v poškodenom stave, jednotka môže spadnúť a spôsobiť zranenie.
- Neumiestňujte do blízkosti jednotky horľavé spreje ani ich nepoužívajte, pretože to môže spôsobiť požiar.
- Pred čistením jednotky ju vypnite. Vypnite istič a vyťahnite napájací kábel zo zásuvky. V opačnom prípade môže dôjsť k zásahu elektrickým prúdom a poraneniu.
- Aby sa zabránilo úrazom v dôsledku elektrického prúdu, neprevádzkujte zariadenie mokrymi rukami.
- Nekladte na ňu predmety, ktoré môžu spôsobiť vytváranie vlhkosti priamo pod vnútornou alebo vonkajšou jednotkou. Za určitých podmienok sa môže vyskytnúť kondenzácia na hlavnej jednotke alebo potrubí s chladiacou zmesou, znečistenie filtra alebo blokovanie odvodnenia môže spôsobiť odkvapávanie, čo môže mať za následok znečistenie alebo zlyhanie príslušného predmetu.
- Horáky alebo ohrievače neumiestňujte na miestach vystavených prúdeniu vzduchu z jednotky, lebo by to malo vplyv na spaľovanie horáka alebo ohrievača.
- Vonkajšiu jednotku chráňte pred deťmi a zabráňte im ukladať na jednotku nejaké predmety. Ak sa jednotka uvoľní a spadne, môže spôsobiť zranenie.
- Rastliny alebo zvieratá nevystavujte priamemu prúdeniu vzduchu z jednotky, lebo by to mohlo mať nepriaznivý účinok.
- Klimatizačné zariadenie neumývajte vodou, pretože môže dôjsť k zásahu elektrickým prúdom alebo požiaru.
- Tento spotrebič nie je určený na použitie osobami vrátane detí s obmedzenými fyzickými, zmyslovými alebo mentálnymi schopnosťami alebo nedostatkom skúseností a znalostí s výnimkou prípadov, keď sú pod dozorom alebo dostávajú pokyny na používanie spotrebiča od osoby, ktorá je zodpovedná za ich bezpečnosť. Na malé deti je potrebné dávať pozor, aby sa so spotrebičom nehrali.
- Toto zariadenie je určené pre odborníkov alebo vyškolených používateľov v obchodoch, v odvetví svietidiel a na farmách, prípadne pre začiatočníkov na komerčné používanie.

- Deti musia byť pod dozorom, aby sa zabezpečilo, že sa nehrajú s jednotkou alebo jej diaľkovým ovládačom. Náhodná prevádzka deťmi môže mať za následok zhoršenie telesných funkcií a poškodenie zdravia.
- S vaším predajcom prejednávajte vyčistenie vnútra klimatizácie. Nevhodné čistenie môže spôsobiť zlomenie plastových častí, únik vody a iné škody, ako aj zásah elektrickým prúdom.
- Ak chcete predísť poraneniu, nedotýkajte sa prívodu vzduchu ani hliníkových rebier na jednotke.
- Nedávajte predmety do priamej blízkosti vonkajšej jednotky a nedovoľte, aby sa okolo jednotky hromadilo lístie ani iné nečistoty. Lístie predstavuje lôžko pre malé zvieratá, ktoré sa môžu dostať do jednotky. Keď sú v jednotke takéto zvieratá, môže to spôsobiť poruchu, dym alebo požiar pri kontakte s elektrickými časťami.
- Hladina hluku je menšia ako 70 dB(A).

## Názvy a funkcie dielov

(Pozrite si obrázok 1)

- 1 Vnútorná jednotka
- 2 Vonkajšia jednotka
- 3 Diaľkový ovládač
- 4 Vstup vzduchu
- 5 Výstupný vzduch
- 6 Chladiace potrubie, pripojenie elektrického vedenia
- 7 Odtokové potrubie
- 8 Uzemňovací vodič  
Pripojte uzemnenie z vonkajšej jednotky, aby nedošlo k zasiahnutiu elektrickým prúdom.
- 9 Nasávací mriežka a vzduchový filter

### POZNÁMKA



Tieto jednotky môžu byť ovládané pomocou diaľkového ovládača. Pozrite návod pre diaľkový ovládač, kde nájdete viac informácií.

Nikdy nestláčajte tlačidlo na diaľkovom ovládači pomocou tvrdého predmetu s ostrým koncom. Diaľkový ovládač by sa mohol poškodiť.

Elektrický kábel diaľkového ovládača nikdy neťahajte alebo neskrúcajte. Môže to spôsobiť poškodenie jednotky.

Nikdy sa nedotýkajte vnútorných častí ovládača. Neodoberajte predný panel. Niektoré časti vo vnútri sú nebezpečné na dotyk a môže dôjsť k vzniku poruchy na zariadení. Ak potrebujete skontrolovať a nastaviť vnútorné súčasti, obráťte sa na svojho predajcu.

Obslužný panel ovládača neutierajte benzínom, riedidlom, handrou nasiaknutou chemickou látkou, atď.

Panel by sa mohol poškodiť odstránením farby alebo odlúpnutím povrchovej vrstvy náteru. Keď je silne znečistený, namočte handru do neutrálneho čistiaceho prostriedku riedeného vodou, dobre ju vypláchnite a panel vyčistite. Utrite ho ďalšou suchou tkaninou.

## Prevádzkový rozsah (Pozrite si obrázok 4)

Pri prevádzke mimo stanovené podmienky sa môžu spustiť bezpečnostné zariadenia, ktoré môžu klimatizačné zariadenie vyradiť z prevádzky alebo spôsobiť orosenie vnútornej jednotky.


Rozsah nastavenia teploty na diaľkovom ovládači je 16°C – 32°C.

(DB=suchý teplomer, WB=vlhký teplomer, ❄=chladenie, ☀=ohrev, 🏠=vnútorná, 🏠=vonkajšia, 🌡=teplota, 💧=vlhkosť)


## Predbežné opatrenia pre skupinový systém ovládania alebo systém ovládania s dvomi diaľkovými ovládačmi


Tento systém poskytuje okrem samostatného ovládania (jeden diaľkový ovládač ovláda jednu vnútornú jednotku) dva ďalšie systémy ovládania. Ak systém ovládania vašej jednotky zodpovedá nasledujúcemu typu, overte si nasledujúce informácie.

- Skupinový systém ovládania  
Jeden diaľkový ovládač ovláda až 16 vnútorných jednotiek. Všetky vnútorné jednotky sú nastavené rovnako.
- Systém ovládania s dvomi diaľkovými ovládačmi  
Dva diaľkové ovládače ovládajú jednu vnútornú jednotku (v prípade skupinového systému ovládania, jedna skupina vnútorných jednotiek). Jednotka sa ovláda samostatne.

**POZNÁMKA**  V prípade potreby zmeny kombinácie alebo nastavenia skupinového systému ovládania a systému ovládania s dvomi diaľkovými ovládačmi sa obráťte na svojho predajcu.

## Prevádzkový postup


-  Prečítajte si návod na obsluhu dodaný s diaľkovým ovládačom.
- Ak zvolíme funkciu, ktorá u daného zariadenia nie je k dispozícii, zobrazí sa správa NOT AVAILABLE (nie je k dispozícii).
- Postup pri prevádzke sa mení podľa typu vykurovacieho čerpadla alebo typu len chladenie. Spojte sa s vaším predajcom, aby ste si potvrdili váš typ systému.
- Na ochranu jednotky zapnite 6 hodín pred spustením prevádzky hlavný vypínač.
- Ak sa počas prevádzky vypne hlavné elektrické napájanie, prevádzka sa opäť automaticky spustí po opätovnom zapnutí.

**POZNÁMKA**  Nastavte teplotu v rozsahoch uvedených v časti "Prevádzkový rozsah" na strane 2.

## Optimálna prevádzka

Dodržujte nasledujúce bezpečnostné opatrenia, ktoré zabezpečia správnu prevádzku systému.

- Plne využite funkciu nastavenia smeru prúdenia vzduchu. Keďže sa chladný vzduch hromadí na podlahe a teplý vzduch pri stropoch, odporúča sa nastaviť smer prúdenia vzduchu počas chladenia alebo sušenia smerom ku stropu a nastaviť ho smerom dole počas kúrenia. Na druhej strane zabezpečte, aby nedošlo k prúdeniu vzduchu na tých, ktorí sa zdržiavajú v miestnosti.
- Správne nastavte izbovú teplotu tak, aby ste sa v miestnosti cítili príjemne. Zabráňte veľmi silnému ohrevu alebo chladeniu. Všimnite si, že trvá určitý čas, kým teplota v miestnosti dosiahne nastavenú teplotu. Preto zvažte, či nevyužiť výhody možností nastavenia časovača.
- Používaním záclon alebo clôn zabráňte počas chladenia pôsobeniu priameho slnečného žiarenia v miestnosti.
- Miestnosť pravidelne vetrajte. Dlhodobé používanie jednotky vyžaduje dostatočné vetranie miestnosti.
- Pri použití dezinfekčného insekticídu v miestnosti klimatizačné zariadenie nepoužívajte. V prípade nedodržania vyššie uvedeného pokynu by jednotka mohla rozptýliť chemickú látku do miestnosti, čo by malo za následok ohrozenie zdravia tých osôb, ktoré sú alergické voči chemickým látkam.

- Nechajte dvere a okná zatvorené. Ak dvere a okná zostávajú otvorené, vzduch bude prúdiť von z miestnosti, čo spôsobí pokles účinku chladenia alebo kúrenia.
- Do blízkosti prívodu alebo vývodu vzduchu jednotky nikdy neumiestňujte žiadne predmety. Mohli by znížiť účinnosť alebo spôsobiť samočinné vypnutie jednotky.
- Ak sa elektrické napájanie dlhšie nepoužíva, vypnite ho. Zariadenie spotrebováva elektrickú energiu po celú dobu, keď je vypínač zapnutý. Ak chcete šetriť energiu, vypnite hlavný vypínač. Hlavný vypínač elektrického napájania zapnite 6 hodín pred obnovením prevádzky jednotky v snahe zabezpečiť hladkú prevádzku. (Pozrite si časť "Údržba" na strane 3.)
- Ak sa na displeji zobrazuje hlásenie " (ČAS NA VYČISTENIE VZDUCHOVÉHO FILTRA)", požiadajte kvalifikovaného servisného pracovníka, aby filtre vyčistil. (Pozrite si časť "Údržba" na strane 3.)



Klimatizačné zariadenie nepoužívajte na iné účely.

Aby nedochádzalo ku zhoršeniu kvality daných predmetov, nepoužívajte jednotku na chladenie presných nástrojov, potravín, rastlín, zvierat a ani umeleckých diel.


## Údržba



### UPOZORNENIE

- Údržbu môže vykonávať len kvalifikovaný servisný pracovník.
- Pred získaním prístupu ku svorkám je nutné vypnúť všetky elektrické napájacie obvody.
- Pri čistení klimatizácie alebo vzduchového filtra bezpodmienečne ukončíte prevádzku a vypnite hlavný vypínač. V opačnom prípade môže dôjsť k zásahu elektrickým prúdom a poraneniu.
- Klimatizačné zariadenie neumývajte vodou. Ak tak urobíte, môže to mať za následok zasiahnutie elektrickým prúdom.
- Dávajte pozor na základnú konštrukciu. Pri práci vo výškach je nutné byť veľmi opatrný.
- Po dlhšom používaní skontrolujte podlahy jednotky a jej inštalácie, či nie sú poškodené. Keď sú poškodené, jednotka by mohla spadnúť a spôsobiť úraz.
- Nedotýkajte sa rebier výmenníka tepla. Tieto rebra sú ostré a môžu mať za následok vznik úrazu porezaním.
- Pri čistení výmenníka tepla zaistíte odobratie riadiacej skrine, motora ventilátora, vypúšťacieho čerpadla a plavákového spínača. Voda alebo čistiaci prostriedok môžu poškodiť izoláciu elektronických komponentov a spôsobiť spálenie týchto komponentov.

## Vyčistenie vzduchového filtra

Vzduchový filter vyčistíte, ak sa na displeji zobrazuje hlásenie " (ČAS VYČISTENIA VZDUCHOVÉHO FILTRA).

Ak je jednotka nainštalovaná v miestnosti, kde je vzduch mimoriadne znečistený, zvyšte frekvenciu čistenia.

(Ako pravidlo zvažte čistenie filtra raz za pol roka.)

Ak nie je možné odstrániť nečistotu, vzduchový filter vymeňte. (Vzduchový filter na výmenu je voliteľný.)

### POZNÁMKA



Vzduchový filter neprepierajte v horúcej vode s vyššou teplotou ako 50°C. Ak tak urobíte, môže dôjsť k zmene jeho farby alebo zdeformovaniu.

Jednotku chráňte pred otvoreným ohňom. Ak by ste tak neurobili, môže to mať za následok vznik požiaru.

Ak používate dekoračný panel

BYFQ60C, pozrite si obrázky označené písmenom **A**  
BYFQ60B, pozrite si obrázky označené písmenom **B**

- 1 Otvorte mriežku nasávania (**Pozrite si obrázok 5**) (činnosť 1 na obrázku).  
Stlačte obidve páky súčasne v smere šípky tak, ako je zobrazené na obrázku a opatrne spustíte mriežku. (Rovnaký postup pre zatváranie.)
- 2 Demontáž vzduchového filtra (**Pozrite si obrázok 6**) (činnosti 2 až 4 na obrázku).  
Vytiahnite sponu vzduchového filtra tak na spodku vľavo ako aj na pravej strane filtra smerom k vám a odoberte filter.
- 3 Vyčistíte vzduchový filter. (**Pozrite si obrázok 3**)  
Použite vysávač alebo vyperte vzduchový filter vo vode.  
Ak je vzduchový filter veľmi znečistený, použite jemnú kefu a neutrálny čistiaci prostriedok.
- 4 Odstráňte vodu a vysušte ho v tieni.
- 5 Vzduchový filter nasadte opäť na svoje miesto (vykonajte činnosti 2 až 4 na obrázku v opačnom poradí).  
Vzduchový filter nasadte na mriežku nasávania. Zaveste ho na správne miesto nad mriežkou nasávania.  
Spodnú časť vzduchového filtra stlačte oproti výčnelkom na spodnej časti mriežky tak, aby zapadli na svoje miesto.
- 6 Nasávaciu mriežku uzavrite vykonaním kroku 1 postupu v opačnom poradí.
- 7 Po zapnutí elektrického napájania stlačte tlačidlo PRESTAVENIA ZNAČKY FILTRA.  
Zobrazenie "JE ČAS NA VÝMENU VZDUCHOVÉHO FILTRA" na displeji zmizne.

### Ako čistiť mriežku nasávania

Ak používate dekoračný panel

BYFQ60C, pozrite si obrázky označené písmenom **A**  
BYFQ60B, pozrite si obrázky označené písmenom **B**

- 1 Otvorte mriežku nasávania (**Pozrite si obrázok 5**) (činnosť 1 na obrázku).  
Pozrite si krok 1 postupu v časti "**Vyčistenie vzduchového filtra**" na strane 3.
- 2 Zložte mriežku nasávania (**Pozrite si obrázok 6**).  
A: Otvorte mriežku nasávania pod uhlom 90 stupňov tak, aby visela len na závesoch.  
Oba drôtené závesy stlačte dovnútra, ako je zobrazené na obrázku **obrázok 8A**.  
B: Otvorte mriežku nasávania pod uhlom 45 stupňov a zdvihnite ju smerom nahor, ako je zobrazené na obrázku **obrázok 8B**.
- 3 Odoberte vzduchový filter (činnosti 2 až 4 na obrázku).  
Pozrite si krok 2 postupu v časti "**Vyčistenie vzduchového filtra**" na strane 3.
- 4 Mriežku nasávania vyčistite.  
Vyperte ju jemnou kefou a neutrálnym čistiacim prostriedkom alebo vodou a dôkladne vysušte.

**POZNÁMKA** Ak je mriežka nasávania veľmi znečistená, použite obvyklý kuchynský čistiaci prostriedok a filter nechajte odmočiť asi na 10 minút. Potom ho vyperte vodou.

Mriežku nasávania neprepierajte v horúcej vode s vyššou teplotou ako 50°C. Ak tak urobíte, môže dôjsť k zmene jej farby alebo zdeformovaniu.

- 5 Vzduchový filter nasadte opäť na svoje miesto (vykonajte činnosti 2 až 4 na obrázku v opačnom poradí).
- 6 Vykonaním kroku 2 postupu v opačnom poradí (vykonajte činnosť 5 na obrázku v opačnom poradí) opäť nasadte nasávaciu mriežku.

- 7 Nasávaciu mriežku uzavrite vykonaním kroku 1 postupu v opačnom poradí.

### Ako vyčistiť výstup vzduchu a vonkajšie panely

- Vyčistite jemnou handrou.
- Ak je ťažké škvryny odstrániť, použite vodu alebo neutrálny čistiaci prostriedok.

#### POZNÁMKA



Nepoužívajte benzín, benzén, riedidlo, leštiaci prášok, tekutý insekticíd. Výsledkom môže byť zmena farby alebo deformácia.

Vnútrotnú jednotku nenechávajte vlhkú. Môže spôsobiť zasiahnutie elektrickým prúdom alebo vznik požiaru.

Keď lopatku čistíte vodou, nesmiete ju poškríbať. Povrchové tesnenie by sa mohlo odlupovať.

Pri čistení vzduchových filtrov a vonkajších panelov nepoužívajte vodu ani vzduch s teplotou 50°C alebo vyššou.

### Spustenie po dlhom zastavení

- Skontrolujte nasledovné.
  - Skontrolujte, či vstup a výstup vzduchu nie sú zablokované. Odstráňte každú prekážku.
  - Skontrolujte, či je pripojené uzemnenie.
  - Je tam niekde prerušené vedenie? V prípade problémov sa spojte s vaším predajcom.
- Vyčistíte vzduchový filter a vonkajšie panely.
  - Po vyčistení vzduchového filtra ho nezabudnite nasadiť.
- Zapnite hlavný vypínač.
  - Ak sa zapne elektrické napájanie, displej ovládacieho panelu sa rozsvieti.
  - S cieľom chrániť jednotku zapnite hlavný vypínač najmenej 6 hodín pred začatím prevádzky.


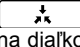
### Čo je potrebné urobiť pri odstavení systému na dlhšie obdobie

- Zapnite FAN OPERATION (PREVÁDZKA VENTILÁTORA) na pol dňa a jednotku vysušte.
  - Pozri návod na obsluhu diaľkového ovládača.
- Odpojte elektrické napájanie.
  - Ak sa zapne elektrický vypínač, nejaký elektrický výkon je využitý, aj keď systém nepracuje.
  - Ak sa vypne hlavný vypínač, zobrazenie na diaľkovom ovládači sa vypne.
- Vyčistíte vzduchový filter a vonkajšie panely. Po vyčistení vzduchového filtra zabezpečte jeho opätovné nasadenie na pôvodné miesto. Pozrite si časť "**Údržba**" na strane 3.

## Nejde o poruchu klimatizačného zariadenia

Nasledovné symptómy neoznačujú poruchu klimatizačného zariadenia.

### Systém nepracuje

- Po stlačení tlačidla ON/OFF (ZAP./VYP.) sa systém okamžite nespustí.  
Ak sa kontrolka PREVÁDZKY rozsvieti, systém sa nachádza v bežnej prevádzke.  
Okamžite sa nespustí, lebo jedno z jeho bezpečnostných zariadení sa aktivuje, aby zabránilo preťaženiu systému. Systém sa znovu automaticky zapne po troch minútach.
  - Systém sa okamžite opätovne nespustí, ak sa tlačidlo TEMPERATURE SETTING (NASTAVENIE TEPLoty) vráti do predchádzajúcej polohy po zatlačení tlačidla.  
Okamžite sa nespustí, lebo jedno z jeho bezpečnostných zariadení sa aktivuje, aby zabránilo preťaženiu systému. Systém sa znovu automaticky zapne po troch minútach.
  - Systém sa nespustí, keď sa na displeji zobrazuje ikona "  " (IKONA EXTERNÉHO OVLÁDANIA) a bliká niekoľko sekúnd po stlačení ovládacieho tlačidla.  
To je v dôsledku ovládania systému alebo zablokovania ďalšieho regulátora s vyššou prioritou.  
Blikajúci displej zobrazuje, že systém nemôže byť ovládaný touto vnútornou jednotkou.
  - Systém sa po zapnutí napájania okamžite nespustí.  
Počkajte jednu minútu, kým sa mikropočítač nepripraví na prevádzku.
  - Vonkajšia jednotka sa zastaví.  
K tomu dôjde v dôsledku toho, že teplota v miestnosti dosiahla nastavenú teplotu. Vnútorná jednotka sa prepne do režimu prevádzky ventilátora.  
Ikona "  " (IKONA EXTERNÉHO OVLÁDANIA) sa zobrazí na diaľkovom ovládači a prebiehajúca prevádzka sa líši od nastavenia diaľkového ovládača.  
U modelov s viacerými jednotkami mikropočítač vykonáva nasledovné ovládanie v závislosti od režimu prevádzky iných vnútorných jednotiek.
- Predtým ako začnete obsluhu prevádzky, ostatné vnútorné jednotky sú už v prevádzke. Ak je režim prevádzky tejto jednotky iný, než si želáte, vnútorná jednotka vo vašej miestnosti môže byť nastavená do pohotovostného režimu. (Ventilátor: zastavenie, vodorovná klapka: vodorovná poloha)

Vaša miestnosť	Prevádzkový režim			
	Ostatné miestnosti			
	Chladenie	Odvlhčenie	Len ventilátor	Ohrev
Chladenie	O	O	O	W
Odvlhčenie	O	O	O	W
Len ventilátor	O	O	O	W
Ohrev	W	W	W	O

O: jednotka sa môže používať  
W: jednotka je v pohotovostnom režime

- Keď celkový výkon chladenia všetkých vnútorných jednotiek, ktoré sú v prevádzke, presahuje výkonovú medzu vonkajšej jednotky, bude vaša vnútorná jednotka nastavená do pohotovostného režimu. (Ventilátor a vodorovná klapka: Rovnaké ako u nastavenia: (len model len chladenie))
- Ak jednotka vo vašej miestnosti pracovala v režime chladenia a ostatné jednotky sa spustia, jednotka vo vašej miestnosti môže pracovať nasledovne: Ventilátor: L tab - nízka rýchlosť, vodorovná klapka: vodorovná poloha.

- Otáčky ventilátora sú odlišné od nastavenia. Stlačenie tlačidla ovládania otáčok ventilátora nezmení otáčky ventilátora.  
Ak v režime kúrenia dosiahne teplota miestnosti nastavenú teplotu, dodávka výkonu z vonkajšej jednotky sa zastaví a vnútorná jednotka pracuje v režime len vetranie (L tab - nízke otáčky). V prípade viacerých jednotiek pracuje vnútorná jednotka alternatívne v režime zastaveného ventilátora a režime len vetranie (L tab - nízke otáčky).  
K tomu dochádza z dôvodu zabránenia vyfukovaniu studeného vzduchu priamo na niekoho v miestnosti.

### Smer vyfukovania vzduchu nie je taký, ako je špecifikovaný.

- Aktuálny smer prúdenia vzduchu nie je taký, ako je zobrazený na diaľkovom ovládači.
- Nastavenie automatického vyklopenia nefunguje.

Pozri návod na obsluhu diaľkového ovládača.

### Z jednotky vychádza biela para

- Keď je vlhkosť počas režimu prevádzky chladenia vysoká (na miestach s olejom alebo prachom).  
Ak je vnútro vnútornej jednotky mimoriadne znečistené, rozloženie teploty vo vnútri miestnosti je nerovnomerné. Je nutné vyčistiť vnútro vnútornej jednotky. Požiadajte svojho predajcu, aby vám poskytol podrobné informácie o čistení jednotky. Táto činnosť vyžaduje kvalifikovaného servisného pracovníka.
- Keď sa systém po režime PREVÁDZKY ODMRAZOVANIA prepne do režimu PREVÁDZKY KÚRENIA.  
Vlhkosť vytvorená v režime ODMRAZOVANIA sa stane parou a je stále prítomná.

### Hlučnosť klimatizačných zariadení

- Po spustení jednotky sa ozve "zvonivý" zvuk.  
Tento zvuk je vytváraný činnosťou regulátora teploty. Tento zvuk sa asi po minúte utíši.
- Keď je systém v režime PREVÁDZKY CHLADENIA alebo ODMRAZOVANIA, je počuť súvislý nízky "šušťavý" zvuk.  
Ide o zvuk plynného chladiva prúdiaceho cez vnútornú a vonkajšiu jednotku.
- "Šušťavý" zvuk, ktorý je počuť pri spustení alebo okamžite po zastavení prevádzky alebo ktorý je počuť pri spustení alebo okamžite po zastavení režimu PREVÁDZKY ODMRAZOVANIA.  
Toto je hluk chladiva spôsobený zastavením prúdenia alebo zmenami prúdenia.
- Keď je systém v režime PREVÁDZKY CHLADENIA alebo sa zastaví, je počuť súvislý nízky "šušťavý" zvuk.  
Hluk je počuť, ak je vypúšťacie čerpadlo v prevádzke.
- "Kvílivý" zvuk je počuť, keď je systém v prevádzke alebo po zastavení prevádzky.  
Predĺženie a stiahnutie dielov z plastu spôsobené zmenou teploty vytvára tento hluk.

### Prach z jednotiek

- Prach môže prúdiť z jednotky po spustení prevádzky po dlhšom čase nečinnosti jednotky. Prach absorbovaný jednotkou je vyfukovaný.

### Jednotky môžu vydávať zápach

- Jednotka môže absorbovať zápach z miestnosti, nábytku, cigariet atď. a potom ho opäť uvoľňovať.

### Na displeji z tekutých krištáľov diaľkového ovládača sa zobrazuje údaj " "

- K tomu dôjde okamžite po zapnutí hlavného vypínača elektrického napájania.  
To ukazuje, že diaľkový ovládač sa nachádza v normálnom stave. Dočasne pokračuje.

## Odstraňovanie problémov

Ak dôjde k jednej z nasledovných porúch, uskutočnite opatrenia zobrazené nižšie a skontaktujte sa s predajcom vášho zariadenia.

Systém musí opraviť kvalifikovaný servisný pracovník.



### VAROVANIE

Ak sa klimatizačné zariadenie nachádza v nenormálnom stave (je cítiť, že niečo horí atď.), vytiahnite zástrčku z elektrickej zásuvky a spojte sa s predajcom, u ktorého ste zariadenie nakúpili.

Pokračovanie v prevádzke za takých okolností by malo za následok poruchu, zasiahnutie elektrickým prúdom alebo vznik požiaru.

- Ak poistné zariadenia ako je napr. poistka, istič alebo istič uzemnenia sú často aktivované alebo hlavný vypínač ON/OFF (ZAP./VYP.) nepracuje správne.  
Opatrenie: Vypnite hlavný vypínač.
- Ak z jednotky uniká voda.  
Opatrenie: Zastavte prevádzku.
- Ak sa na displeji zobrazuje ikona "👁️" (KONTROLA), "UNIT No.", indikátor PREVÁDZKY bliká a zobrazuje sa "MALFUNCTION CODE" (KÓD PORUCHY).  
Opatrenie: Informujte predajcu vášho zariadenia o zobrazení na displeji.

Ak systém nefunguje správne s výnimkou vyššie uvedených prípadov a nie je zrejma žiadna z vyššie uvedených porúch, systém preskúmajte podľa nasledovných postupov.

### Ak systém vôbec nefunguje.

- Skontrolujte, či nevznikla porucha elektrického napájania.  
Počkajte, kým sa neobnoví napájanie. Ak dôjde k poruche elektrického napájania, systém sa po obnovení elektrického napájania okamžite automaticky opätovne spustí.
- Skontrolujte, či nie je vypálená poistka alebo či nie je aktivovaný istič. Poistku vymeňte alebo nastavte istič.

### Keď systém zastaví prevádzku po prevádzke systému.

- Skontrolujte, či vstup alebo výstup vzduchu vonkajšej alebo vnútornej jednotky nie je blokován prekážkami.  
Odstráňte každú prekážku a vytvorte dostatočné prúdenie vzduchu.
- Skontrolujte, či vzduchový filter nie je upchatý.  
Požiadajte kvalifikovaného servisného pracovníka, aby vzduchové filtre vyčistil.

### Systém funguje, ale chladí alebo kúri nedostatočne.

- Skontrolujte, či vstup alebo výstup vzduchu vonkajšej alebo vnútornej jednotky nie je blokován prekážkami.  
Odstráňte každú prekážku a vytvorte dostatočné prúdenie vzduchu.
- Ak je vzduchový filter upchatý.  
Požiadajte kvalifikovaného servisného pracovníka, aby vzduchové filtre vyčistil.
- Ak nastavená teplota nie je správna. (Pozri návod na obsluhu diaľkového ovládača)
- Ak je tlačidlo FAN SPEED CONTROL (REGULÁCIA OTÁČOK VENTILÁTORA) nastavené na nízke otáčky LOW SPEED. (Pozri návod na obsluhu diaľkového ovládača)
- Ak nie je uhol prúdenia vzduchu správny. (Pozri návod na obsluhu diaľkového ovládača)
- Ak sú dvere alebo okná otvorené. Dvere a okná zavrite, aby nedošlo k prúdeniu vzduchu do miestnosti.
- Ak priame slnečné svetlo vstupuje do miestnosti (počas chladenia).  
Používajte záclony alebo clony.

- Ak je v miestnosti príliš veľa osôb. Účinok chladenia poklesne, ak je zvýšenie tepla v miestnosti príliš veľké.
- Skontrolujte, či zdroj tepla v miestnosti nie je veľmi silný (počas chladenia).  
Účinok chladenia poklesne, ak je zvýšenie tepla v miestnosti príliš veľké.

## Požiadavky na likvidáciu odpadu

Demontáž jednotky, likvidácia chladiva, oleja a ostatných častí zariadenia musí prebiehať v súlade s príslušnými miestnymi a národnými predpismi.

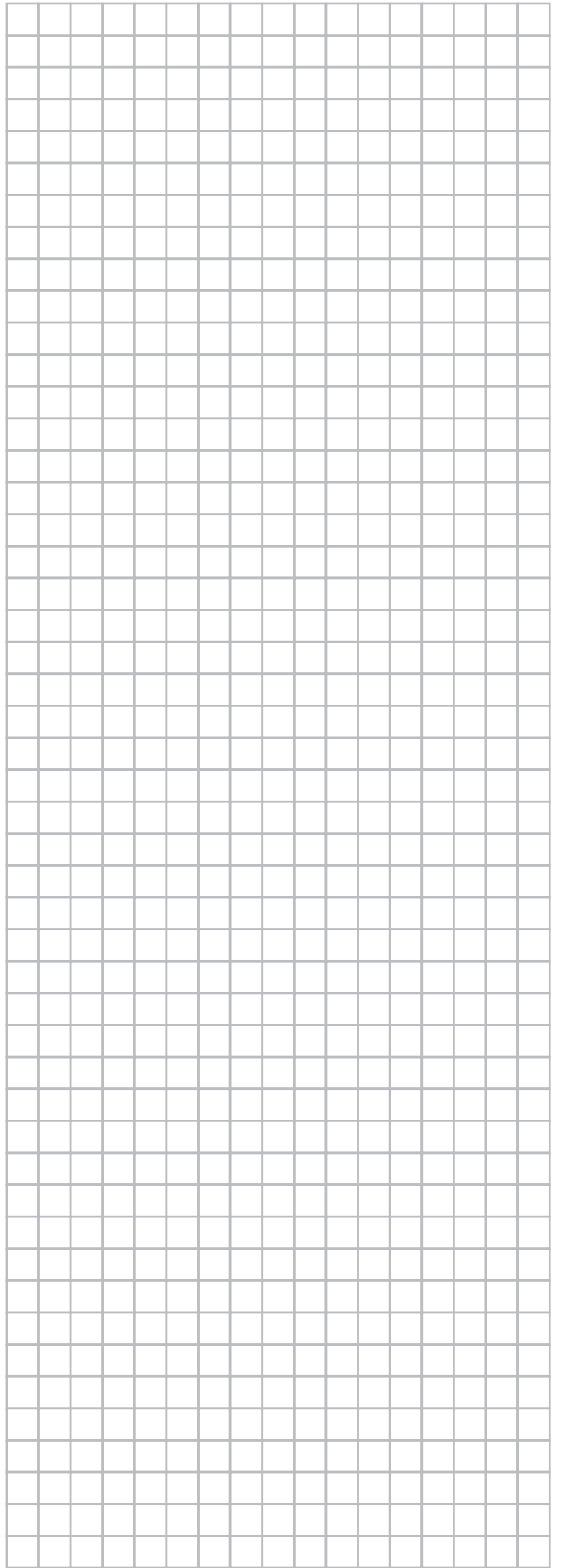
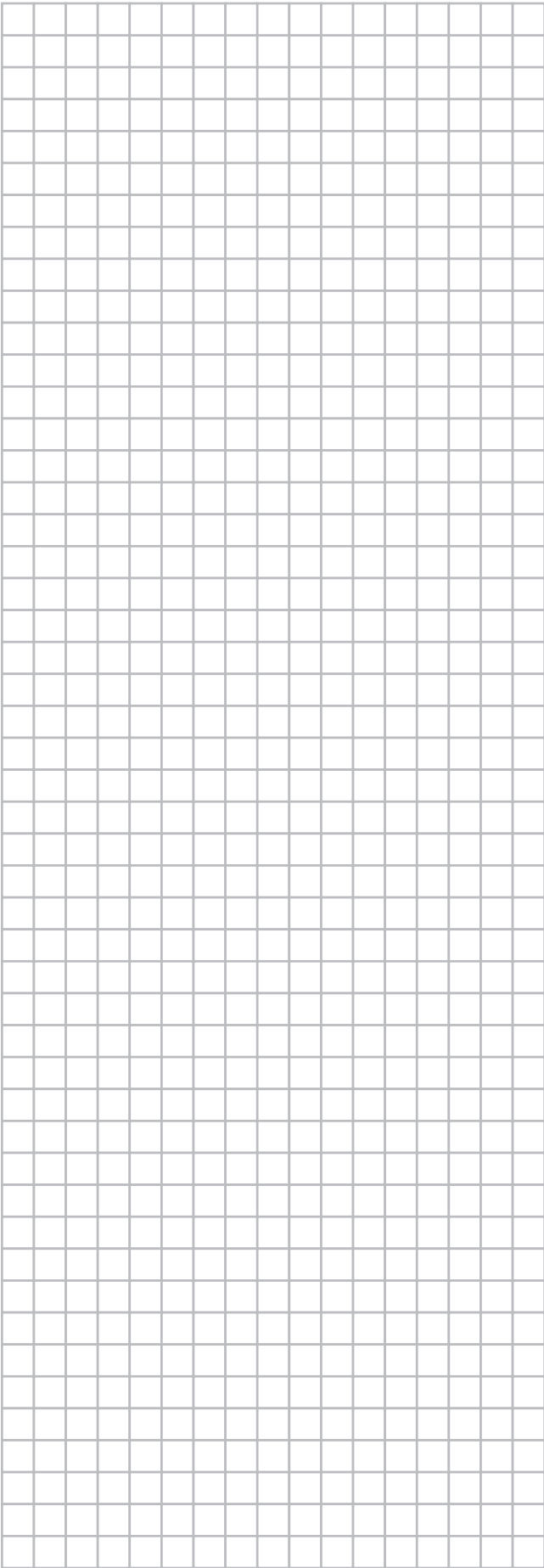


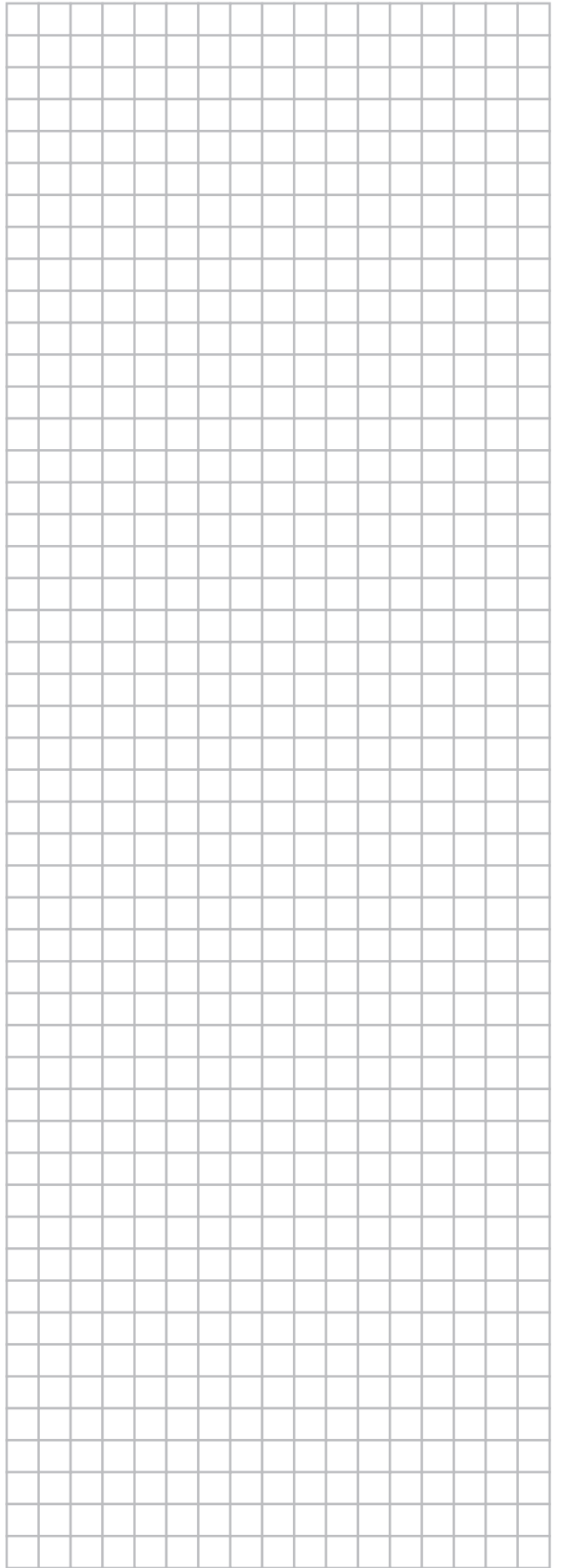
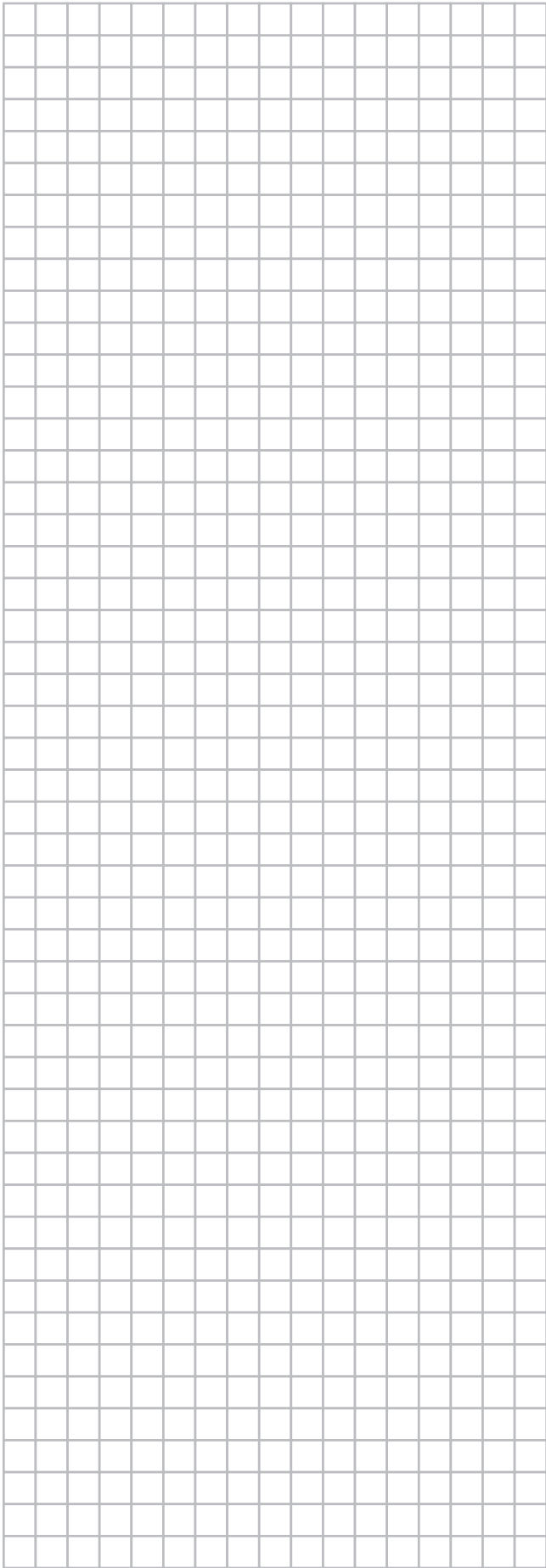
Vaše klimatizačné zariadenie je označené týmto symbolom. To znamená, že elektrické a elektronické výrobky nie je možné likvidovať s netriedeným odpadom z domácností.

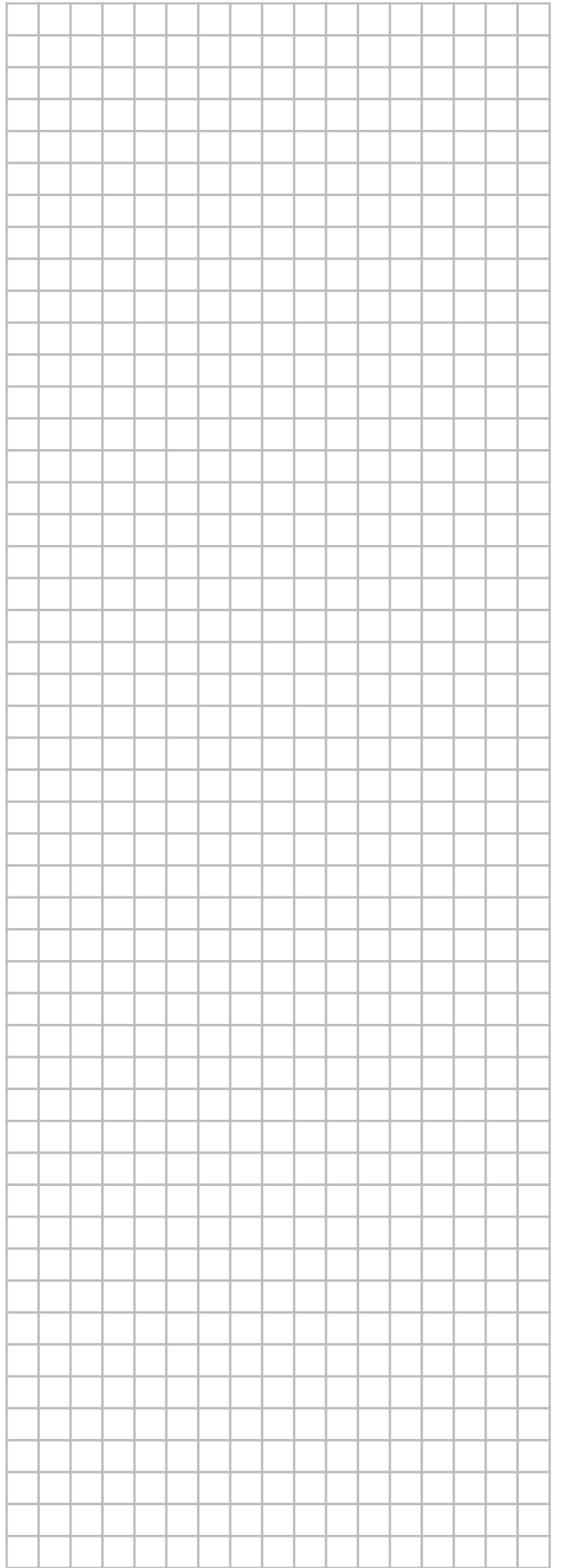
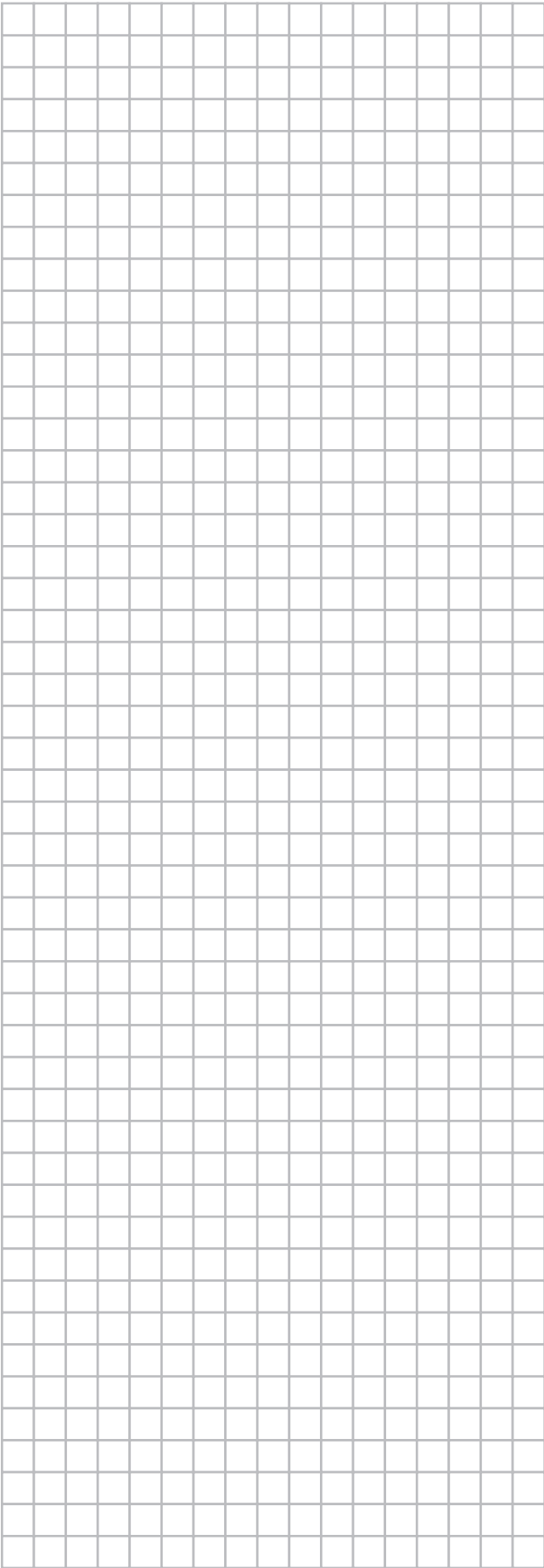
Systém sa nepokúšajte demontovať sami. Demontáž klimatizačnej jednotky, likvidácia chladiva, oleja a ostatných častí zariadenia môže vykonať len kvalifikovaný pracovník a musí prebiehať v súlade s príslušnými miestnymi a národnými predpismi.

Klimatizačné zariadenia je nutné likvidovať v špeciálnych zariadeniach na spracovanie odpadu, čím je možné dosiahnuť jeho opätovné využitie, recykláciu a obnovu. Tým, že zabezpečíte, aby sa tento výrobok správne zlikvidoval, pomôžete zabrániť prípadným negatívnym vplyvom na životné prostredie a ľudské zdravie. Preto sa spojte s inštalátorom alebo miestnym úradom, kde môžete získať viac informácií.

Batérie musia byť z diaľkového ovládača odobraté a samostatne zlikvidované v súlade s príslušnými miestnymi a národnými predpismi.







**DAIKIN INDUSTRIES CZECH REPUBLIC s.r.o.**

U Nové Hospody 1/1155, 301 00 Plzeň Skvrňany, Czech Republic

**DAIKIN EUROPE N.V.**

Zandvoordestraat 300, B-8400 Oostende, Belgium

Copyright 2013 Daikin



4P341089-1A 2013.01